

*Мониторинговое исследование уровня готовности первоклассников к обучению в школе в Ивнянском районе (2016-2017 учебный год)*

В соответствии с приказом департамента образования Белгородской области от 07 сентября 2016 года № 2863 «О проведении мониторингового исследования «Оценка готовности обучающихся 1-х классов общеобразовательных организаций области к обучению в школе» и с целью определения уровня готовности первоклассников к обучению в школе в период с 20 по 30 сентября 2016 года во всех общеобразовательных организациях Ивнянского района проводилось мониторинговое исследование готовности первоклассников к обучению в школе.

Исследование проводилось с использованием программы психолого-педагогической оценки готовности к началу школьного обучения, разработанной и апробированной кандидатами психологических наук Натальей и Михаилом Семаго. Основой данной программы является выделение произвольной регуляции собственной деятельности как первостепенной составляющей готовности ребенка к началу обучения. Задания позволяют оценить уровень сформированности предпосылок к учебной деятельности: возможности работать в соответствии с фронтальной инструкцией, умения самостоятельно действовать по образцу и осуществлять контроль, обладать определенным уровнем работоспособности, а также вовремя остановиться в выполнении того или иного задания и переключиться на выполнение следующего. Таким образом, оценивается сформированность регуляторного компонента деятельности в целом.

Также, задания позволяют оценить сформированность операций звукобуквенного анализа, соотнесение числа и количества, сформированность представлений «больше-меньше», то есть усвоение ребенком программы подготовительной группы или даже специальной подготовки к школе, которая практикуется в большинстве дошкольных образовательных учреждений.

Кроме этого, оценивается уровень развития моторных навыков, в частности мелкой моторики, возможность удержания простой моторной программы в графической деятельности, а также появляется возможность сопоставить эти особенности графики и качество графической деятельности в свободном рисунке.

Работа состояла из пяти заданий и рассчитывалась на 15-20 минут на группу детей в одной аудитории из 10-12 человек.

Общее количество первоклассников в ОУ района составляет 277 человек. Из них в обследовании приняло участие 257 обучающихся первых классов (92,78%).

Выполнение всех заданий оценивается по четырем уровням – в зависимости от общего набранного ребенком балла, с учетом корректировочного коэффициентов оценки поведения ребенка в процессе работы:

1-й уровень (Г) – готовность к началу регулярного обучения (от 17 до 25 баллов).

2-й уровень (УГ) – условная готовность к началу обучения (от 14 до 17 баллов).

3-й уровень (УНГ) – условная неготовность к началу регулярного обучения (от 11 до 14 баллов).

4-й уровень (НГ) – неготовность к началу регулярного обучения (суммарная оценка ниже 11 баллов).

Исследование показало, что большинство первоклассников Ивнянского района (145 человек - 56,42%) готовы к обучению в школе, 53 (20,62%) – условно готовы к обучению в школе, 31 (12,06%) – условно не готовы к обучению в школе, 28 (10,89%) – не готовы к обучению в школе.



18% первоклассников нуждались в помощи при выполнении заданий и столько же медленно работали, 9% были расторможены, 7% обучающихся имели другие различные трудности.

Задания оценивались от 0 до 5 баллов. Среднее значение по каждому заданию по общеобразовательным учреждениям района:

- 1 задание «Продолжи узор» - 3,55 баллов;
- 2 задание «Сосчитай и сравни» - 4,43 балла;
- 3 задание «Слова» - 3,1 балла;
- 4 задание «Шифровка» - 4,13 балла;
- 5 задание «Рисунок человека» - 2,57 балла.

# ПСИХОЛОГО-ПЕДАГОГИЧЕСКАЯ ОЦЕНКА ГОТОВНОСТИ К НАЧАЛУ ШКОЛЬНОГО ОБУЧЕНИЯ

Программа и методические рекомендации по проведению обследования и анализу результатов

## ВВЕДЕНИЕ

Тема готовности ребенка к школе в отечественной психологии опирается на труды основоположников отечественной психологии Л.С. Выготского Л.И. Божович, А.В. Запорожца, Д.Б. Эльконина.

Впервые вопрос о готовности детей к началу школьного обучения возник в конце 40-х годов, когда было принято решение о переходе к обучению детей с 7-летнего возраста (ранее обучение начиналось в 8 лет). Именно с той поры не затухает интерес к определению готовности ребенка к регулярному обучению.

Второй всплеск интереса возник в 1983 году — после знаменитого решения об обучении с шести лет. И снова перед обществом встал вопрос о зрелости ребенка, сформированности предпосылок учебной деятельности.

Сегодня обучение проникает уже в дошкольные учреждения в виде формирования навыков чтения, письма, устного (и не только устного) счета. Педагогическая наука решает не менее важный, тесно связанный с «готовностью», вопрос о преемственности дошкольного и начального школьного образования. Интерес к проблеме подогревается всем известным фактом фактической инфантилизации детской популяции (об акселерации уже забыли даже ярые адепты этого феномена).

Проблема готовности ребенка и детской популяции в целом к началу школьного обучения рассматривалась в течение последнего десятилетия практически всеми авторами, работающими в «детстве». В качестве наиболее полных «обзорных» пособий можно предложить книгу Н.И. Гуткиной (1996) и «Справочник для практического психолога...» (1998).

Позиции большинства авторов сходятся в следующем: основной причиной так называемой неготовности ребенка к школе является «низкий уровень функциональной готовности (так называемая «школьная незрелость»), т.е. несоответствие степени созревания определенных мозговых структур, нервно-психических функций задачам школьного обучения» (И.В. Дубровина, 1995, 1998).

Проявления подобной незрелости можно сгруппировать следующим образом.

*Низкий уровень развит ия от дельных функций или групп функций: от несформированност и зрит ельно-мот орных координаций, проблем развит ия мелкой мот орики до незрелост и логических форм мышления.*

*Низкий уровень развит ия мот ивационно-волевой сферы, в т ом числе недост ат очное развит ие произвольност и функций, начиная с проблем произвольного внимания и запоминания и кончая проблемами произвольной регуляции поведения.*

*Низкий уровень социальной зрелост и, т о ест ь несформированност ь «внут ренней позиции школьника», наличие коммуникат ивных проблем (т рудност и общения) и т .п.*

Во всех исследованиях, несмотря на различие подходов, признается факт, что эффективным школьное обучение может стать только в том случае, если первоклассник будет обладать необходимыми и достаточными для обучения качествами, которые в процессе обучения развиваются и совершенствуются.

Показатели готовности ребенка к школе можно ранжировать по уровню их значимости в следующем порядке: социально-коммуникативный, мотивационно-потребностный, произвольной регуляции собственной деятельности, интеллектуальный, речевой.

Характерно, что большинство психологов-практиков испытывают недовольство имеющимися диагностическими программами, поэтому в настоящее время появляются все новые и новые их модификации. Одна из последних, пополнившая и без того длинный ряд достаточно однообразных по своему содержанию программ, — «Экспресс-диагностика готовности к школьному обучению» (изд. «Генезис», 1998).

Основные параметры подобных программ: минимизация длительности обследования, неполнота исследования необходимых компонентов развития ребенка, «технологическая» доступность для специалистов, не имеющих большого опыта. Некоторые программы и тесты ориентируются не только на неспециалистов, но даже и на родителей, фактически передавая им в руки профессиональный психологический инструментарий (см., например, Чередникова Т.В. Альманах психологических тестов. КСП, 1996).

Эти программы позволяют условно разделить их на три категории.

К первой, наиболее содержательной и цельной, можно отнести диагностические программы, имеющие четкие, концептуально оформленные диагностические методы. К ним, в первую очередь, относятся программа И.В. Дубровиной (1995), основной составляющей которой является программа Н.И. Гуткиной (1996)), программа под редакцией Д.Б. Эльконина и его сотрудников (1988), психодиагностический комплекс Л.И. Переслени, Е.М. Мастюковой (1996), тест П. Кеэса (Лидерс, Колесников, 1992), комплекс Е. Екжановой (1998), который хоть и ориентирован на детей первого класса, но может быть правомерно использован и в подготовительных группах детского сада, и некоторые другие. Из зарубежных, хорошо зарекомендовавших себя программ, можно отметить, в первую очередь, диагностическую программу Г. Витцлака (Лидерс, 1992) и тест Керна-Иирасека (Й. Шванцара и др. 1978).

Ко второй группе диагностических программ (если их можно так назвать) относится ряд пособий, представляющих собой простой набор самых разнообразных тестов и методик. К таким комплексам (в них, как правило, входит от 10—15 до 49 (!) тестов и методик) можно отнести диагностические программы: Айзман И., Жаровой Г.Н и др. (1990. — 26 методик и тестов), Бауковой Н.Н, Малицкой Т.А., (1995. — 10 методик), Земцовой Л.И., Сушковой Е.Ю. (1988. — 16 методик), Каменской В.Г. с соавт. (1996.— 9 методик и тестов) и многие другие. В большинство этих программ в той или иной комбинации вставлены методика «Узоры» (разработанная Л.И. Цеханской, Т.В. Лаврентьевой), тест (или его части) Керна-Иирасека, части диагностических программ Н.И. Гуткиной, А.Л. Венгера и т.п.

Некоторые авторы считают возможным использование цветового теста Люшера и методики «Пиктограммы» А.Р. Лурия (последняя в принципе не может использоваться для детей дошкольного возраста в силу своей направленности на гораздо более старший возраст), отдельных субтестов теста Векслера.

Но, на наш взгляд, ценностью диагностической программы является, в первую очередь, компактность и разумная быстрота проведения обследования.

## МЕТОДИЧЕСКИЕ ОСНОВЫ ПРЕДЛАГАЕМОЙ ПРОГРАММЫ СКРИНИНГОВОЙ ОЦЕНКИ

У специалистов может возникнуть мысль: «К чему еще одна программа по оценке готовности к школе и чем она лучше предыдущих?» Основные отличия предлагаемой программы таковы.

1. На наш взгляд решение вопроса об оценке готовности ребенка к началу школьного обучения лежит исключительно в плоскости бинарной оценки: «готов к школе» — «не готов к школе». Такой подход не предполагает, ни качественной, ни тем более количественной оценки *от дельных* параметров познавательного, аффективно-эмоционального или регуляторного развития конкретного ребенка.

Безусловно, углубленная индивидуальная психолого-педагогическая оценка может определить уровень готовности в целом и сформированность в соответствии с возрастными нормативами отдельных сфер и психических процессов, но это требует совершенно иных технологий обследования и временных затрат.

В свою очередь, для некоторой части детей, не отвечающих требованиям готовности, необходимо углубленное психологическое обследование и последующее комплексное сопровождение в образовательной среде.

2. Такой двухуровневый подход делает необязательным проведение углубленной диагностики *всех* детей, поступающих в школу. Тем более что на этот счет есть четкие и определенные указания на всех уровнях (п. 1. ст. 52 Закона Российской Федерации «Об образовании»; п. 59 Типового положения об образовательных учреждениях, утвержденного Постановлением Правительства РФ от 19 марта 2001 года № 196, и т.д.), по которым родители (законные представители) детей имеют право выбирать общеобразовательное учреждение и форму получения образования, что, в свою очередь, запрещает какой-либо отбор детей на конкурсной основе. Таким образом, используя большинство программ оценки готовности, мы только будем расходовать людские и материальные ресурсы, а в результате все равно даже неготовый по оценкам ребенок пойдет в школу. А психолог должен будет повторно, но уже «по-настоящему», обследовать его, поскольку сделать это на должном уровне при обследовании, стыдливо

называемом «собеседованием при приеме в школу», практически невозможно.

3. В то же время, согласно письму Минобразования РФ «Об организации обучения в первом классе четырехлетней начальной школы» (№ 2021/11-13 от 25 сентября 2000 года), у школы есть возможность отказать в приеме в первый класс детям, которым к 1 сентября текущего года исполнилось 6 лет 6 месяцев, имеющим проблемы в развитии. Оценка их как *неготовых к началу обучения* позволяет организовать обучение на базе дошкольного образовательного учреждения (инструктивное письмо Министерства просвещения СССР «Об организации обучения детей в дошкольных учреждениях...» от 22 февраля 1985 года № 15) или в каких-либо других формах. Таким образом, для категории детей, которых родители со всей присущей им настойчивостью пытаются «запихнуть» в школу, мотивируя это необходимостью развивать ребенка и не осознавая реальных возможностей своего малыша, достаточно выявить его *неготовность, несоответствие* тем стандартам, которые предъявляет (и имеет право предъявлять) школа к первокласснику. Тем более если речь идет о специализированной школе с углубленным изучением какого-либо предмета, лицея или гимназии. В любом случае в дальнейшем ребенок должен будет пройти углубленное обследование и оценку своих возможностей, которой в настоящий момент не требуется.

Из этого вытекает необходимость создания по крайней мере двухуровневой системы оценки. Первую (скрининговую часть) и составляет данная программа.

4. Большинство программ и тем более тестов для оценки уровня готовности можно использовать только в том виде, который предложен авторами. Тем более если это касается общеизвестных психодиагностических методик и тестов. Это открывает возможность для «натаскивания» детей на тесты.

Предлагаемая программа дает лишь образец стимульного материала. Без изменения системы анализа выполнения можно при каждом следующем обследовании варьировать все составляющие задания. Так, в задании № 1 можно изменять характер узоров. Необходимо лишь придерживаться единой стратегии: узоры должны давать возможность оценить те показатели, которые содержатся в задачах данного задания (см. описание проведения исследования). Точно так же в задании № 2 можно менять число, форму предъявляемых фигур. В задании № 3 возможно изменение анализируемых слов (это надо делать вместе с логопедом образовательного учреждения, поскольку речь идет о звукобуквенном анализе), количества слогов (в пределах программы дошкольного образования), наличия или отсутствия пустых квадратиков. В задании № 4 допустимо изменение знаков шифровки, расположения знаков в фигурах (то есть какую фигуру оставлять пустой) и т.п. Это не может повлиять на оценку возможностей переключения ребенка, его темповых характеристик и работоспособности.

Таким образом, программа рассчитана на многократное предъявление. Дополнительное исследование показало, что она адекватна при проведении обследования по крайней мере раз в полгода.

## ОПИСАНИЕ ПРОГРАММЫ

Предъявляемые задания позволяют оценить уровень сформированности предпосылок к учебной деятельности: возможности работать в соответствии с фронтальной инструкцией, умения самостоятельно действовать по образцу и осуществлять контроль, обладать определенным уровнем работоспособности, а также вовремя остановиться в выполнении того или иного задания и переключиться на выполнение следующего. Таким образом оценивается сформированность регуляторного компонента деятельности в целом.

Следует отметить, что выделение произвольной регуляции собственной деятельности как первостепенной составляющей готовности ребенка к началу обучения является основой данной программы, принципиальной позицией авторов (*Н.Я. Семаго, М.М. Семаго, 2001*).

С другой стороны, задания позволяют оценить сформированность операций звукобуквенного анализа, соотнесение числа и количества, сформированность представлений «больше–меньше» — то есть собственно предпосылки к учебной деятельности, формирование которых происходит уже во время пребывания ребенка в старшей и подготовительной группах дошкольного учреждения. Задания №№ 2, 3 показывают в первую очередь усвоение ребенком программы подготовительной группы или даже специальной подготовки к школе, которая практикуется в большинстве дошкольных образовательных учреждений. И существенно реже — готовность самого ребенка к началу регулярного обучения.

*Задания №№ 2 и 3, технология их проведения, а также технология оценки и анализа были разработаны методистом-дефектологом Одинцовского центра диагностики и консультирования О.Г. Хачиян.*

Эти задания создавались исходя из требований стандартной программы дошкольного образования и отражают необходимые умения и навыки счетных операций и звукобуквенного анализа, которые должны быть сформированы у детей этого возрастного диапазона. Кроме этого, оценивается уровень развития моторных навыков, в частности мелкой моторики, возможность удержания простой моторной программы в графической деятельности (задание № 1), а также появляется возможность сопоставить эти особенности графики и качество графической деятельности в свободном рисунке (задание № 5). Косвенно (в первую очередь, в заданиях №№ 1, 2, 5) учитывается и уровень сформированности пространственных представлений, которые также являются неотъемлемой составляющей когнитивного развития ребенка.

Помимо оценки результатов выполняемых заданий, мы сочли важным и необходимым учесть особенности деятельности и характер поведения ребенка в процессе работы. Это является чрезвычайно важным, поскольку, с одной стороны, более четко выявляется «цена» деятельности ребенка, его эмоциональные, «энергоресурсные» затраты, с другой — появляется возможность прогностической оценки поведенческих особенностей ребенка в условиях групповой работы. Именно эти параметры редко рассматриваются и учитываются при анализе уровня готовности ребенка к началу обучения, кардинальных изменений требований к ребенку в этом возрасте. Сочетание объективной оценки результатов деятельности ребенка и субъективной оценки его поведенческих особенностей специалистом позволяет в достаточной степени, с нашей точки зрения, избежать однобокости в оценке возможностей ребенка.

Проверка возможностей предлагаемого комплекса заданий проходила весной 2002 года на детях, посещающих дошкольные образовательные учреждения, а также проходящих собеседование при поступлении в общеобразовательные и специализированные школы г. Москвы и Московской области (Одинцовский р-н).

В сентябре 2002 года на базе тех же школ г. Москвы и Одинцовского района было проведено повторное исследование с целью определения валидности и уточнения количественных показателей уровневой оценки и корректировочных коэффициентов.

Балльные оценки и диапазон их разброса для различных уровней готовности были получены в предварительном исследовании на детях ДООУ г. Москвы и подготовительных группах при общеобразовательных школах г. Москвы в 2002 году (исследование проводилось на 99 детях в возрасте от 5 лет 2 мес. до 7 лет 2 мес.).

Скорректированные в результате предварительного исследования задания комплекса были предъявлены при собеседовании детям, посещающим ДООУ, и детям, поступающим в общеобразовательные школы г. Одинцово и Одинцовского р-на Московской области в возрасте от 5 лет 8 мес. до 7 лет 3 месяцев

(359 человек). Повторная оценка (в сентябре 2002 года) была проведена на 227 детях из числа обследованных весной того же года, что позволило скорректировать диапазоны уровней готовности и корректировочные коэффициенты поведенческих особенностей.

Исследование и первичный анализ результатов обследования (основного и повторного) детей Одинцовского района проводились *зам. директ ора Одинцовского цент ра диагност ики и консуьлт ирования, педагогом-психологом М.В. Борзовой.*

Следует отметить, что для исследования потребовалось проведение предварительных методических совещаний с заместителями директоров и методистами ДООУ и обучение педагогов-воспитателей и психологов ДООУ навыкам скринингового обследования.

## ОБЩИЕ ТРЕБОВАНИЯ К ПРОВЕДЕНИЮ ФРОНТАЛЬНОГО ОБСЛЕДОВАНИЯ

Специалист (педагог или психолог) работает с группой детей, состоящей не более чем из 12–15 человек. Дети рассаживаются за партой по одному. Каждому ребенку дается подписанный бланк с заданиями, два простых карандаша мягкости «М» без ластика и один цветной карандаш. Третье и четвертое задания при объяснении частично рисуются на доске. Инструкция подается короткими предложениями, четко, внятно и не быстро.

### Лист наблюдений за поведением детей в процессе группового обследования

Образовательное учреждение \_\_\_\_\_

Дата обследования \_\_\_\_\_

Фамилия, имя ребенка	Возраст	№ стола	Нуждается в дополнительной помощи	Работает медленно	Расторможен, мешает другим детям	Другое

--	--	--	--	--	--	--	--

Обследование и наблюдение проводил(и)

---

*Все задания (кроме дополнительного задания к заданию № 2) выполняются простым карандашом.*

По ходу выполнения заданий в заранее подготовленном листе наблюдений специалист отмечает особенности поведения и потребности детей в помощи (дополнительной подаче инструкции, повторении и т.п.) и темп деятельности ребенка. Для заполнения листа наблюдений специалисту необходимо знать фамилию, имя каждого ребенка и место, где он сидит в процессе диагностики (номер стола, парты). В разделе «Другое» необходимо отметить такие проявления в процессе выполнения заданий, как «заплакал», «стал смеяться» (см. далее).

Каждое следующее задание подается после того, как все дети группы закончили выполнять предыдущее, за исключением задания № 4 (выполнение данного задания ограничено по времени двумя минутами, но дети об этом не говорят). Если ребенок крайне долго выполняет задание, его можно попросить остановиться. Желательно, чтобы особенности выполнения заданий каждым ребенком отмечались в листе наблюдений.

Инструкции даются с интонационными ударениями и паузами (в инструкциях такие смысловые ударения выделены жирным шрифтом). Случаи, когда проводящему обследованию необходимо обратиться к рисунку на доске или листу с заданиями для уточнения хода работы, указаны в инструкциях.

От специалиста требуется заранее ознакомиться с инструкциями и с заданиями, подготовить все необходимые для работы материалы: размножить бланки заданий, подписать их (фамилия, имя ребенка, возраст — полных лет и месяцев) и заранее (если это возможно) записать фамилии и номера столов, за которыми будут работать дети, в листе наблюдений.

Обычно время работы с заданиями не превышает 15–20 минут на группу детей из 10–12 человек.

## ЗАДАНИЯ

**Предварительная инструкция.** *Сейчас мы с вами будем заниматься. Посмотрите на листы перед вами. Работать мы будем все вместе. Пока я не объясню, что надо делать, никто не берет карандаш и не начинает работать. Мы начнем все вместе. Я скажу, когда. Слушайте внимательно.*

Специалист берет бланк заданий (см. с. 7–8) и акцентирует внимание детей на первом задании.

### **Задание № 1. «Продолжи узор»**

**Цель.** Оценка особенностей тонкой моторики и произвольного внимания (удержание как самой инструкции, так и двигательной программы), умения работать самостоятельно в режиме фронтальной инструкции.

На бланке приведены образцы двух узоров, которые ребенок должен продолжить до конца листа, не отрывая карандаша от листа бумаги.

Специалист **ни в коем случае не должен** при обращении внимания детей на узоры каким бы то ни было образом **называть элементы узоров**: «похоже на П, Л», «большое М и маленькое Л» и тому подобное. Такое грубое упрощение задания приводит к невозможности адекватной оценки выполнения поставленных целей задания.

**Инструкция.** *Здесь нарисованы два узора.* (Специалист показывает на бланке пальцем место, где расположены узоры.) *Возьмитесь простыми карандашами и продолжите узоры до конца строки. Сначала продолжите первый узор (показывает первый узор), а когда закончите — продолжите второй узор (показывает второй узор). Когда будет рисовать, старайтесь не отрывать карандаш от листа бумаги. Берите карандаш и начинайте работать. Основную часть инструкции можно повторить дважды: Возьмитесь простым карандашом и продолжите узоры до конца строки.*

Специалист наблюдает, как дети выполняют задание, и отмечает в листе наблюдений особенности выполнения задания и поведения детей. При этом удобно не сидеть за столом, а прохаживаться между рядами, чтобы видеть, как дети выполняют задание, кто «тормозит», кто

спешит, кто отвлекается или мешает другим. Единственное, что возможно при выполнении любого задания, — это успокоить тревожного ребенка, не повторяя ему инструкции. При этом можно сказать: *«Все хорошо, начинай работ ать и не волнуйся. У т ебя все получится ся, мы т ебя подождем»* и т.п.

Когда специалист видит, что кто-то из детей уже закончил работу, имеет смысл сказать: *«Кт о закончил, положили карандаши, чт обы я видела, чт о вы сделали первое задание»*.

### ***Задание № 2. «Сосчит ай и сравни»***

**Цель.** Оценка сформированности навыков пересчета в пределах 9, соотнесение цифры (графемы) и количества изображенных фигур. Оценка моторных навыков при изображении цифр.

Определение сформированности понятия «больше—меньше» в ситуации «конфликтного» расположения элементов.

**Инструкция.** *Все нашли задание номер 2? Сосчит айт е, сколько кружков нарисовано на лист е, и напишит е цифру* (следует показ — где на бланке следует написать соответствующую цифру, обозначающую количество кружков), *сколько квадрат ов нарисовано* (следует показ — где на бланке следует написать соответствующую цифру), *и напишит е число квадрат иков. Пост авьт е цвет ным карандашом т очку или галочку т ам, где фигур больше. Берит е прост ой карандаш и начинайт е работ ать*.

Все задание можно спокойно повторить дважды (разумеется, всей группе детей).

По мере выполнения задания № 2 еще более внимательно анализируется самостоятельность выполнения детьми задания, отмечаются на листе наблюдений особенности выполнения и поведения. Так же как и в первом задании, при необходимости можно использовать так называемую стимулирующую помощь: *«Ты молодец, все получится ся, не т оропись»* и т.п.

Когда специалист видит, что кто-то из детей уже закончил работу, имеет смысл повторить: *«Тот , кт о закончил работ у, положит е карандаши, чт обы я видела, чт о вы сделали вт орое задание»*.

### ***Задание № 3. «Слова»***

**Цель.** Оценка сформированности у ребенка звукового и звукобуквенного анализа материала, подаваемого на слух, сформированность графической деятельности (в частности, написания графем), произвольная регуляция собственной деятельности.

Для выполнения этого задания необходима предварительная ориентировка детей.

Специалист на доске рисует четыре квадратика, расположенных рядом по горизонтали. Во время подачи инструкции он проставляет буквы в соответствующие квадраты, показывая детям, как следует ставить буквы (или знаки) в квадраты.

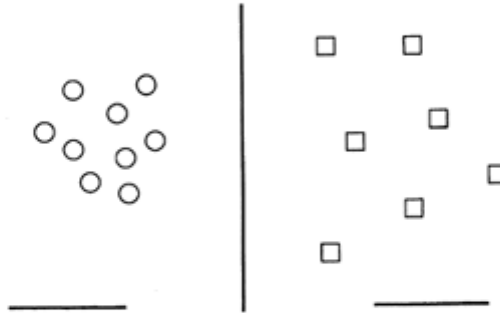
**Инструкция.** *Посмот рит е на лист . Вот задание № 3.* (Далее следует показ на бланке, где расположено задание № 3.) *А т еперь посмот рит е на доску.*



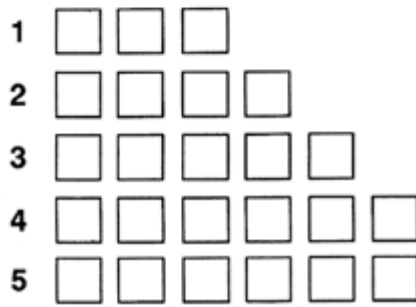
I □ ▽ ▽ ▽ ▽ ▽ ▽ ▽ ▽ ▽ ▽



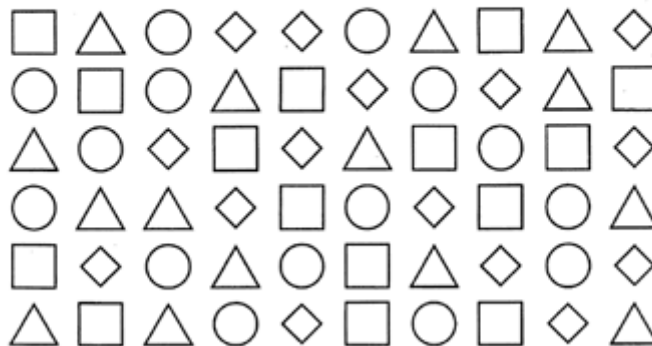
II



III



IV



Сейчас я скажу слово и каждый звук пост авлю в свой квадрат ик. Например, слово ДОМ. В этот момент педагог четко произносит слово ДОМ и демонстрирует детям, как отмечать звуки в квадратах.

В слове ДОМ — т ри звука: Д, О, М (вписывает буквы в квадраты). Вот видит е, здесь один

*квадрат ик лишний. В нем мы ничего не будем от мечат ь, поскольку в слове ДОМ всего т ри звука. Квадрат иков может быт ь больше, чем звуков в слове. Будът е внимат ельны!*  
*Если вы не знает е, как писат ь букву, т о прост о пост авт е вместе о буквы галочку — вот т ак* (в квадратах на доске стираются буквы — одна или две, а на их место ставятся галочки).  
*Теперь возьмит е прост ой карандаш. Я буду говорит ь слова, а вы — от мечат ь каждый звук в своем квадрат ике на лист е* (в этот момент специалист показывает на бланке, где необходимо проставлять буквы).

*Начали. Первое слово — ШАР, начинаем от мечат ь звуки...* Специалист смотрит, как дети выполняют задание, и отмечает особенности их работы в листе наблюдений.

*Вт орое слово — СУП.* Далее педагог произносит остальные слова. При необходимости слово можно повторить, но не делать этого более двух-трех раз.

Слова для анализа: ШАР, СУП, МУХА, РЫБКА, ДЫМОК.

Слова для задания № 3 подбираются специалистом по согласованию с учителем-логопедом и в соответствии с программой образовательного учреждения. Для того чтобы при каждом следующем скрининге (особенно при многоразовом ежегодном проведении подобной работы в данном образовательном учреждении) не происходило «натаскивание» детей педагогами или родителями, можно вместе с логопедом подобрать другие группы слов, но так, чтобы задание представляло для детей одинаковую сложность, в том числе и в написании букв.

#### **Задание № 4. «Шифровка»**

**Цель.** Выявление сформированности произвольной регуляции деятельности (удержание алгоритма деятельности), возможностей распределения и переключения внимания, работоспособности, темпа и целенаправленности деятельности.

Время на выполнение данного задания жестко ограничивается 2 минутами. Через 2 минуты, вне зависимости от объема выполненного, все дети должны перейти к заданию № 5 (рисунку). Задача специалиста заключается в том, чтобы отследить этот момент.

На доске рисуются четыре пустые фигуры (квадрат, треугольник, круг, ромб), которые в процессе подачи инструкции специалист заполняет соответствующими знаками, такими же, как в образце задания (первая строчка из четырех фигур, которая подчеркнута).

В данном методическом руководстве приведен один из вариантов заполнения фигур знаками. Таких вариантов может быть много. В соответствии с требованиями методики Пьерона–Рузера фигуры должны быть заполнены знаками, не повторяющими формы самих фигур (например, в кружке не должно быть точки, а в квадрате — просто линии, параллельной одной из сторон). Одна (последняя) фигура всегда должна оставаться пустой.

Перед началом проведения скрининга специалист должен во всех бланках соответствующим образом поставить «метки» в фигуры-образцы данного задания. Это удобно делать перед размножением бланков. Метки должны быть четкими, достаточно простыми (крестик, галочка, точка и т.п.) и занимать среднюю часть фигуры, не подступая к ее краям.

**Инструкция.** *А т еперь перевернит е лист . Посмот рит е внимат ельно. Здесь нарисованы фигуры. В каждой из них ст оит свой значок. Сейчас вы будет е ст авит ь в пуст ые фигуры знаки. Эт о надо делат ь т ак: в каждом квадрат е пост авит ь т очку (сопровождается показом и постановкой точки в середине квадрата на доске), в каждом т реугольнике — верт икальную палочку (сопровождается показом и постановкой соответствующего знака в треугольнике на доске), в кружке вы будет е рисоват ь горизонт альную палочку (сопровождается соответствующим показом), а ромбик ост анет ся пуст ым. В нем вы не рисуе т е ничего. У вас на лист е (специалист показывает на бланке образец заполнения) показано, чт о нужно рисоват ь. Найдит е эт о у себя на лист е (покажит е пальцем, поднимит е руку, кт о увидел...).*

*Все фигуры нужно заполнят ь по очереди, начиная с самого первого ряда* (сопровождается жестом руки по первому ряду фигур слева направо по отношению к сидящим перед специалистом детям). *Не спешит е, будът е внимат ельны. А т еперь возьмит е прост ой карандаш и начинайт е работ ат ь.*

Основную часть инструкции можно повторить дважды: *В каждой фигуре ст авит е свой знак, заполняйт е все фигуры по очереди.*

С этого момента отсчитывается время выполнения задания (2 минуты). Инструкция больше не повторяется. Можно лишь сказать: как надо заполнять фигуры — показано на образце у них на бланке.

Специалист фиксирует в листе наблюдений особенности выполнения задания и характер поведения детей. Работа продолжается не более 2 минут. По истечении этого времени педагог просит всех детей остановиться и перестать работать: *А т еперь все от ложили карандаши и посмот рели на меня.*

Важно, чтобы все дети закончили выполнение задания одновременно, вне зависимости от того, сколько они успели сделать.

### **Задание № 5. «Рисунок человека»**

**Цель.** Общая оценка сформированности графической деятельности, оценка топологических и метрических (соблюдение пропорций) пространственных представлений, общего уровня развития.

**Инструкция.** *А теперь последнее задание. На остальном листе (специалист показывает рукой свободное место на бланке) нарисуйте человека. Возьмите простой карандаш и начинайте рисовать.*

Время выполнения последнего задания в целом не ограничивается, но не имеет смысла продолжать выполнение задания более 5–7 минут.

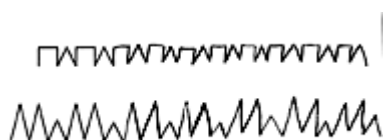
В процессе выполнения заданий специалист отмечает характер поведения и работы детей в листе наблюдений.

## **АНАЛИЗ РЕЗУЛЬТАТОВ ВЫПОЛНЕНИЯ ЗАДАНИЙ**

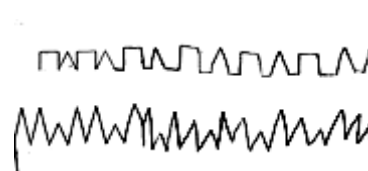
Вначале проводится оценка каждого задания по пятибалльной шкале. В дальнейшем проводится уровневая оценка.

### **Задание № 1. «Продолжи узор»**

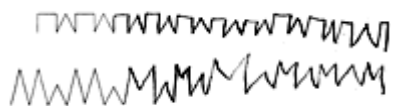
Успешно выполненным считается тот вариант продолжения рисунка, когда ребенок четко удерживает последовательность в первом узоре, не привносит дополнительных углов при написании «острого» элемента и не делает второй элемент похожим на трапецию (оценка — **5 баллов**) (рис. 1А). При этом допускается увеличение размеров элементов или их уменьшение не более чем в 1,5 раза и единичный отрыв карандаша. В данном анализе приводится оценка предлагаемого образца программы. В каждом случае изменения того или иного задания требуется дополнительная оценка соотношения уровня выполнения задания с балльной оценкой. Поэтому желательно, чтобы другие задания строились аналогичным образом, с соответствующей данному варианту логикой.



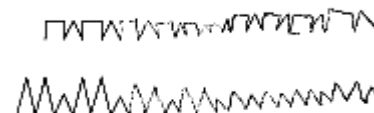
**Рис. 1А**



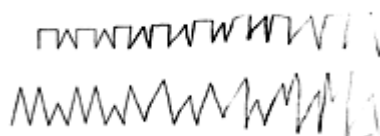
**Рис. 1В<sup>1</sup>**



**Рис. 1А<sup>1</sup>**



**Рис. 1Г**



**Рис. 1Б**



**Рис. 1Г<sup>1</sup>**

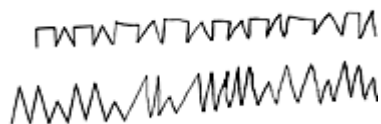


Рис. 1Б<sup>1</sup>

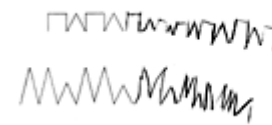


Рис. 1Д

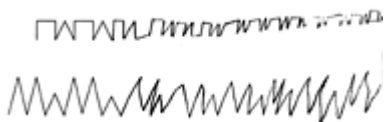


Рис. 1В

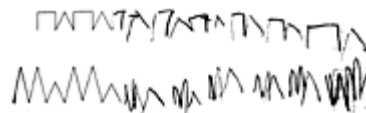


Рис. 1Д<sup>1</sup>

Считается допустимым (если нет пропусков, сдвоенных элементов, четко удерживается их последовательность), чтобы второй элемент имел «несколько трапецевидную» форму (оценка также

**5 баллов**).

Допустим также «уход» строки не более чем на 1 см вверх или вниз (рис. 1А<sup>1</sup>). При большем «уходе» строки или увеличении масштаба узоров (но удержании программы) дается оценка **4,5 балла** (рис. 1Б). При этом, поскольку второй узор является объективно более трудным для продолжения (копирования), его выполнение может быть менее точным. Допускается отрыв карандаша, изображение двух больших пиков как заглавной печатной буквы М, а маленького пика как Л (оценка — **5 баллов**). Опора на знакомые буквенные элементы, даже если они несколько разного размера и сама строка «опускается» или «поднимается», считается правильным (в том случае, если подобная опора на знакомые буквы является самостоятельной продукцией ребенка, а не «наводкой» специалиста, которая, как мы уже говорили, недопустима).

К числу правильного в целом выполнения можно отнести такую графическую деятельность ребенка, при которой элементы узора, похожие на М и Л, остаются различными по величине и рисуются без отрыва карандаша (оценка — **4,5 балла**). При небольшом увеличении количества подобных неточностей дается оценка **4 балла** (рис. 1Б<sup>1</sup>).

**Средне успешным** (при выполнении первого узора) считается выполнение лишь с единичными ошибками (сдвоенные элементы узора, появление лишних углов при переходе от элемента к элементу и т.п.) при удержании в дальнейшем правильной ритмики узора. При выполнении второго узора допустим несколько больший разброс величины элементов и также наличие единичных ошибок выполнения (оценка — **3 балла**) (рис. 1В, 1В<sup>1</sup>).

**Неуспешным** считается вариант, когда ребенок делает ошибки в выполнении первого узора (лишние элементы, нижние прямые углы), а во втором узоре ритмично повторяет сочетание равных по количеству больших и маленьких элементов. Например, маленьких пиков может быть два, а больших один, или это чередование большого и маленького пика — упрощение графической программы и уподобление ее первому узору (оценка — **2,5 балла**) (рис. 1Г).

Наличие при этом еще и изолированного написания элементов (разрывов) считается **неуспешным** и оценивается в **2 балла** (рис. 1Г<sup>1</sup>).

Невозможность удержания программы, в том числе «недоведение» узора до конца строки, или постоянное наличие дополнительных элементов, и/или частый отрыв карандаша и выраженные изменения размера узора, или полное отсутствие какой-либо определенной ритмики (в особенности во втором узоре) считается **неуспешным** (оценивается как **1 балл**) (рис. 1Д, 1Д<sup>1</sup>).

Если ребенок не выполняет задание или начинает и бросает, занимаясь при этом каким-либо своим делом, — оценка **0 баллов**.

## **Задание № 2. «Сосчит ай и сравни»**

**Успешным выполнением** считается правильный пересчет фигур в пределах «9», верное соотнесение числа и количества, сформированность понятия «больше—меньше». Цифры «9» и «7» должны быть изображены на соответствующих местах и в соответствующей половине листа, а метка, где **больше**, должна быть сделана цветным карандашом. В этом случае присваивается оценка

**5 баллов**. Если метка сделана простым карандашом, оценка может быть снижена, но не более

чем на 0,5 балла (оценка **4,5 балла**). Такая же оценка (**4,5 балла**) дается в том случае, если решение правильное, цифры расположены на нужных местах, но изображены с поворотом на 180° (инвертация в пространстве). Наличие одного-двух самостоятельных исправлений или одна ошибка в выполнении оцениваются в **4 балла**.

**Средне успешным выполнением** считается наличие до трех ошибок в выполнении задания. Это могут быть:

неправильный пересчет на одной из половин листа;  
неправильно выбранное место для написания цифр;  
метка простым, а не цветным карандашом и т.п.

При наличии двух ошибок (одна из них в пересчете, а другая — в месте написания цифры и/или инвертации в написании) дается оценка — **3 балла**.

**Неуспешным выполнением** считается наличие трех ошибок или сочетание двух ошибок и неправильной графики цифр, в том числе и инвертированное написание цифр, что оценивается в **2 балла**. В **1 балл** оценивается неправильный пересчет фигур (с обеих сторон от вертикальной черты на листе), неверное соотношение числа и цифры и неумение изобразить соответствующие цифры на бумаге.

Если при этом ребенок еще и не отмечает сторону листа, на которой фигур оказалось больше (то есть здесь можно говорить о несформированности понятия «больше–меньше» либо о невозможности удержать задание), оценка выполнения **0 баллов**.

### **Задание № 3. «Слова»**

Успешным выполнением (оценка **5 баллов**) считается безошибочное заполнение квадратов буквами или замещение отдельных «сложных» букв галочками в необходимом количестве и без пропусков. Важно и отсутствие заполнения ребенком тех лишних квадратов, которые (в соответствии со звукобуквенным анализом слова) должны оставаться пустыми. При этом допустимы единичные самостоятельные исправления.

В **4 балла** оценивается такое выполнение, при котором ребенок допускает одну ошибку и/или несколько собственных исправлений, а также если ребенок все выполняет правильно, но вместо всех букв во всех анализируемых словах правильно проставляет значки, оставляя пустыми нужные квадратики.

**Средне успешным** считается заполнение квадратиков и буквами, и галочками с наличием до трех ошибок, в том числе и пропусков гласных. При этом допустимо одно-два самостоятельных исправления. Такое выполнение оценивается в **3 балла**.

**Неуспешным** считается неправильное заполнение квадратиков *только* галочками при наличии трех ошибок и одного-двух собственных исправлений (оценка — **2 балла**).

В **1 балл** оценивается неправильное заполнение квадратиков буквами или галочками (три и более ошибок), то есть в том случае, когда наблюдается явно недостаточная сформированность звукобуквенного анализа.

Недоступность выполнения задания в целом (галочки или буквы в отдельных квадратиках, галочки во всех квадратиках вне зависимости от состава слова, рисунки в квадратиках и т.п.) оценивается в **0 баллов**.

### **Задание № 4. «Шифровка»**

**Успешным** считается безошибочное заполнение геометрических фигур в соответствии с образцом за период до 2 минут (оценка — **5 баллов**). Допустимо собственное единичное исправление или единичный пропуск заполняемой фигуры. При этом графика ребенка не выходит за пределы фигуры и учитывает ее симметричность (графическая деятельность сформирована в зрительно-координационных компонентах).

Одна случайная ошибка (в особенности в конце, когда ребенок перестает обращаться к эталонам заполнения) или наличие двух самостоятельных исправлений оценивается в **4,5 балла**.

При двух пропусках заполняемых фигур, исправлениях или одной-двух ошибках в заполнении качество выполнения задания оценивается в **4 балла**. Если задание выполняется без ошибок, но ребенок не успевает доделать его до конца в отведенное для этого время (остается незаполненной не более одной строчки фигур), оценка также **4 балла**.

**Средне успешным** является такое выполнение, когда присутствуют не только два пропуска заполняемых фигур, исправления или одна-две ошибки в заполнении, но еще и плохая графика заполнения (выход за пределы фигуры, несимметричность фигуры и т.п.). В этом случае качество выполнения задания оценивается в **3 балла**.

В **3 балла** оценивается также безошибочное (или с единичной ошибкой) заполнение фигур в соответствии с образцом, но пропуск целой строки или части строки. А также одно-два

самостоятельных исправления.

Неуспешным считается такое выполнение, когда при одной-двух ошибках в сочетании с плохой графикой заполнения и пропусками ребенок не успел выполнить все задание за отведенное время (остается незаполненной более чем половина последней строки). Такой вариант выполнения оценивается в **2 балла**.

Оценивается в **1 балл** такой вариант выполнения, когда имеются не соответствующие образцам метки в фигурах, ребенок не способен удержать инструкцию (то есть начинает заполнять вначале все кружочки, потом все квадратики и т.п., и после замечания педагога продолжает выполнять задание в том же стиле). При наличии более двух ошибок (не считая исправлений), даже если все задание выполнено, дается также **1 балл**.

Особое внимание должно уделяться таким результатам выполнения, когда за отведенный срок ребенок не успевает сделать задание целиком. Это может характеризовать как низкий темп деятельности, трудность самого задания, так и утомление ребенка (поскольку это задание идет одним из последних).

Темп выполнения этого задания необходимо сравнить (в том числе и по листу наблюдений, где можно отметить, успевает ли ребенок выполнять задания одновременно с другими детьми или каждое задание, даже не нормируемое по времени, он выполняет медленнее других) с темпом выполнения других заданий (в частности задания № 1). Если задание № 4 выполняется существенно медленнее, чем все остальное, — это говорит о высокой «цене» подобной деятельности, то есть о *компенсации* трудностей за счет снижения темпа. Но это-то и является отражением физиологической неготовности ребенка к регулярному обучению.

При невозможности выполнить задание в целом (например, ребенок начал делать, но не смог закончить даже одной строчки, или сделал несколько неправильных заполнений в разных углах и больше ничего не сделал, или допустил множество ошибок) дается оценка **0 баллов**.

#### ***Задание № 5. «Рисунок человека»***

Данное задание является отражением как сформированности собственно графической деятельности, так и в определенной степени зрелости мотивационно-волевой и познавательной сферы ребенка. Поскольку данное задание — последнее и не является собственно учебным, возможны расхождения между качеством графического выполнения заданий №№ 1, 2, 3 и качеством собственно рисунка.

В целом качество рисунка (степень прорисованности деталей, наличие глаз, рта, ушей, носа, волос, а также не палочкообразные, а объемные руки, ноги и шея) свидетельствует о зрелости графической деятельности, сформированности представлений о пространственных характеристиках и относительных пропорциях человеческого тела. Подобное рисование человека (с наличием вышеперечисленных признаков) считается **успешным и нормативным** (оценивается в **5 баллов**)

(рис. 5А).



***Рис. 5А***

При этом в рисунках девочек ноги могут быть закрыты платьем, а обувь «выглядывать».

Количество пальцев на руке может не соответствовать пяти, однако важно отметить, чтобы это не были палочки, торчащие из руки, а некоторое подобие кисти, пусть даже «варежкообразное». Для оценки в

**5 баллов** должны быть в целом соблюдены пропорции лица и тела.

В **4 балла** оценивается менее пропорциональный рисунок, в котором могут быть либо большая голова, либо слишком длинные ноги. Шея при этом, как правило, отсутствует, а изображения кисти может и не быть, хотя тело одето, а руки и ноги объемные. На лице при оценке в **4 балла** должны быть прорисованы основные детали, но могут отсутствовать, например, брови или уши (рис. 5Б).



*Рис. 5Б*

**Средне успешным** является более условное выполнение рисунка человека (например, лицо схематичное — только овал, отсутствие выраженных контуров тела). Задание в этом случае оценивается в **3—3,5 балла**. Неестественность прикрепления рук и ног, прорисовка ног или рук в виде прямоугольников без пальцев или ступней оценивается в **3 балла**. Несоблюдение основных пропорций также считается условно допустимым (оценка **3 балла**) (рис. 5В).



*Рис. 5В*

**Неуспешным** считается более грубое нарушение графического изображения человека в целом или отдельных частей, оно оценивается в **2,5 балла** (рис. 5Г). Если дополнительно к этому еще и не прорисованы (не сделана хотя бы попытка изображения) волосы, уши, кисти рук и т.п. — выполнение рисунка оценивается в **2 балла**.



*Рис. 5Г*

Изображение человека в виде нескольких овалов и нескольких палочек, а также рук и ног в виде палок (линий), сочетание овалов и палочек даже при наличии отдельных черт лица и двух-трех пальцев-палочек — все это считается несоответствующим требованиям выполнения и оценивается в **1 балл** (рис. 5Д).



Рис. 5Д

Полностью неуспешным и оцениваемым в **0 баллов** является изображение человека в виде «головонога» или «головоногоподобного» человека (рис. 5Е).



Рис. 5Е

Оценка результатов выполнения ребенком всех заданий определяется суммой баллов по всем выполненным заданиям.

## ОЦЕНКА ПОВЕДЕНЧЕСКИХ ОСОБЕННОСТЕЙ ДЕТЕЙ В ПРОЦЕССЕ ПРОВЕДЕНИЯ СКРИНИНГА

Чрезвычайно важным является то, что, помимо оценки собственно результативности выполнения заданий, в итоговом показателе готовности учитываются и поведенческие особенности ребенка в процессе выполнения работы, которые отражаются в листе наблюдений.

Лист наблюдений представляет собой бланк, в котором приведены индивидуальные данные, включая место, на котором находится ребенок при выполнении заданий, и, кроме того, отмечаются особенности деятельности ребенка.

Они сгруппированы по следующим направлениям оценки.

– В графе *«Нуждает ся в дополнит ельной помощи»* специалист отмечает те случаи, когда ребенку неоднократно требуется помощь в процессе выполнения заданий. Ребенок сам подзывает взрослого и просит его помочь или не может начать работу без стимуляции со стороны взрослого — в любом случае, если ребенку *более чем однократ* но понадобилась дополнительная помощь взрослого, напротив его фамилии в данной графе проставляется знак «+» или галочка. При этом, если ребенок нуждается в помощи при выполнении каждого задания, дополнительно в графе *«Другое»* отмечается эта особенность (например, «нуждается в постоянной помощи», «не может работать самостоятельно» и т.п.).

– В графе *«Работ ает медленн о»* специалист отмечает те случаи, когда ребенок не укладывается в то время выполнения заданий, которое достаточно для всех детей группы. Если ребенка приходится ждать и это наблюдается при работе *более чем с одним* заданием, в этой графе напротив фамилии ребенка ставится знак «+» или галочка. Когда ребенок по каким-либо причинам не начинает выполнять задание и специалисту нужно дополнительно активизировать его, это скорее можно отнести к необходимости дополнительной помощи, чем к медленному темпу выполнения.

– Если *ребенок раст орможен, мешае т другим дет ям*, не может сам сосредоточиться, кривляется, отвлекается, громко разговаривает и т.п., это отмечается в соответствующей графе. Если такое поведение отмечается практически на протяжении большей части работы, этот факт должен быть обязательно отмечен и в графе *«Другое»*.

В графе *«Другое»* также должны быть отмечены такие особенности поведения ребенка:

полный отказ или выраженное негативное отношение к самому процессу выполнения заданий;  
ребенок расплакался и не может остановиться;  
проявил бурную аффективную реакцию или требует какой-то особой дополнительной помощи со стороны взрослого;  
демонстрирует полное непонимание происходящего.

В любом случае, если в графе *«Другое»* отмечена хотя бы одна особенность, выделяющая ребенка, то это засчитывается как дополнительныйотягощающий момент и отмечается еще одним знаком «+» (см. образец заполнения).



Фамилия, имя ребенка	Возраст	№ стола	Нуждается в дополнительной помощи	Работает медленно	Расторможен, мешает другим детям	Другое
Максим С.	6 л. 1 м.	5			+	Мешает другим детям большую часть времени +

*Образец заполнения лист а наблюдений для нижеприведенного примера.*

Таким образом, в листе наблюдений могут быть отмечены одна, две, три или четыре особенности поведения (знаки «+» или галочки), характеризующие его незрелость. Чем больше таких замечаний, тем более неготовым к началу обучения следует рассматривать ребенка. Количество дополнительных особенностей определяет *корректировочные коэффициенты* при выведении общей итоговой оценки готовности ребенка к началу школьного обучения.

**Корректировочные коэффициенты** определяются следующим образом:

1. Если в листе наблюдений отмечен *один* знак поведенческих трудностей (неважно какой), то общая балльная оценка, полученная ребенком за выполнение всех заданий, умножается на коэффициент *0,85*.
2. Если в листе наблюдений отмечены *два* знака поведенческих трудностей (неважно какие), то общая балльная оценка, полученная ребенком за выполнение всех заданий, умножается на коэффициент *0,72*.
3. Если в листе наблюдений отмечены *три* знака, отражающие поведенческие трудности, то общая балльная оценка, полученная ребенком за выполнение всех заданий, умножается на коэффициент *0,6*.
4. Если в листе наблюдений отмечены *четыре* знака, отражающие поведенческие трудности, то общая балльная оценка, полученная ребенком за выполнение всех заданий, умножается на коэффициент *0,45*.

## СУММАРНАЯ ОЦЕНКА ВЫПОЛНЕНИЯ ЗАДАНИЙ

Как уже отмечалось, выполнение всех заданий оценивается по четырем уровням — в зависимости от общего набранного ребенком балла, с учетом корректировочных коэффициентов оценки поведения ребенка в процессе работы.

*1-й уровень.* Готовность к началу регулярного обучения в школе.

*2-й уровень.* Условная готовность к началу обучения.

*3-й уровень.* Условная неготовность к началу регулярного обучения.

*4-й уровень.* Неготовность на момент обследования к началу регулярного обучения.

Исследования, проведенные на детской популяции г. Москвы и Московской области (458 наблюдений), и ретестирование детей (220 наблюдений) дали возможность выделить следующие диапазоны балльной оценки для каждого из выделяемых уровней готовности к началу школьного обучения:

**Готовность к началу регулярного обучения** (1-й уровень): от 17 до 25 баллов.

**Условная готовность к началу обучения** (2-й уровень): от 14 до 17 баллов.

**Условная неготовность к началу регулярного обучения** (3-й уровень): от 11 до 14 баллов.

**Неготовность к началу регулярного обучения** (4-й уровень): суммарная оценка ниже 10 баллов.

*Пример балльной оценки полученных результатов*

Максим С., 6 лет 1 месяц.

Результаты выполнения тестовых заданий (в баллах):

Задание № 1 «Узорь»: 4 балла.

Задание № 2 «Сосчит ай и сравни»: 5 баллов.

Задание № 3 «Слова»: 4 балла.

Задание № 4 «Шифровка»: 4,5 балла.

Задание № 5 «Рисунок человека»: 3,5 балла.

Суммарная оценка выполнения:  $4 + 5 + 4 + 4,5 + 3,5 = 21$  балл.

Количество поведенческих трудностей: «+» в графе «Мешает другим детям» и «+» в графе «Другое», так как мешал другим детям большую часть времени.

Корректировочный коэффициент: 0,72.

**Суммарный балл оценки готовности Максима:  $21 \times 0,72 = 15,12$  балла. Ребенок условно готов к началу обучения.**

### **Анализ данного примера**

*Следует учитывать, что о Максиму С. на момент обследования — в феврале месяце — исполнилось только 6 лет и 1 месяц. Его поведение можно объяснить недостаточной регуляторной зрелостью, что вполне допустимо для данного возраста.*

*В случае если за оставшееся до начала обучения в школе время (7 месяцев) не произойдет качественного сдвига в формировании произвольной регуляции собственного поведения, ребенок окажется в группе риска по школьной дезадаптации именно по поведенческим аспектам. Этот факт и был зафиксирован в листе наблюдений и косвенно отразился в оценке качества графической деятельности (3,5 балла).*

*Потенциальные когнитивные возможности ребенка в достаточной степени соответствуют возрасту.*

По результатам уровневой оценки (уровень достоверности:  $P < 0,05$ ) можно сказать, что дети, получившие в результате проведенного исследования **суммарные баллы в диапазоне от 17 до 25**, готовы (вне зависимости от их возраста на момент начала школьного обучения) к обучению в школе.

Конечно, за период между проведением обследования и началом обучения могут возникнуть дополнительные сложности, которые спровоцируют дезадаптивное состояние (травма, серьезное инфекционное заболевание и т.п.), но в целом такие дети при ретестировании показали достаточную адаптацию к школе и образовательному процессу в целом.

Следует отметить, что дети этой группы не нуждаются в дополнительном углубленном психологическом обследовании, ориентированном на какую-то более тщательную оценку отдельных сторон их развития (в том случае, если речь идет о поступлении ребенка в обычную общеобразовательную школу).

Анализируя качество выполнения заданий и поведенческие особенности детей, набравших суммарную оценку **от 14 до 17 баллов**, можно отчасти прогнозировать у них не только трудности при начале регулярного обучения (то есть попадание в группу риска по школьной дезадаптации), но и преимущественное направление этой дезадаптации.

В то же время ретестирование детей этой группы в начале школьного обучения (сентябрь-октябрь) показало, что большинство сумели адаптироваться к обучению без дополнительной помощи специалистов, преимущественно за счет грамотно организованного педагогического воздействия. Если есть возможность, желательно провести углубленное психологическое обследование этих детей.

Дети, чей суммарный балл попадает в диапазон **11–14**, нуждаются в помощи специалистов (логопеда, психолога, педагога), и, естественно, они в обязательном порядке должны быть обследованы психологом с целью выявления компенсаторных возможностей и путей помощи. Вполне вероятно, что такого ребенка имеет смысл направить в психологический центр или на ПМПК для решения вопроса о выборе направлений и методов коррекционной работы.

Ребенок, который набирает **менее 11 баллов**, в обязательном порядке должен быть обследован психологом, а при необходимости — логопедом или дефектологом еще в дошкольном учреждении, и ему в срочном порядке необходима коррекционная помощь.

В то же время, как уже отмечалось, если ребенку на момент начала школьного обучения уже исполнилось 6,5 лет, его обязаны принять в общеобразовательное учреждение по месту жительства вне зависимости от результатов какой бы то ни было оценки его возможностей.

На наш взгляд, специалисты дошкольного учреждения должны поставить в известность администрацию школы, куда поступает ребенок, о его возможных трудностях, возможной (подчеркиваем, **возможной**) дезадаптации при начале школьного обучения. Такие дети **в первую очередь** должны быть обследованы школьными специалистами (школьным психологом, логопедом, дефектологом). Для решения вопроса о специализированной помощи дети должны пройти комплексное обследование силами школьного психолого-медико-педагогического консилиума, на котором и принимается решение о направленности, форме и методах помощи ребенку.

В сложных случаях именно школьный ПМПК решает вопрос о направлении ребенка на психолого-

медико-педагогическую комиссию с целью определения его дальнейшего образовательного маршрута. В отдельных случаях уже на уровне обследования такого ребенка специалистами дошкольного учреждения его родителям может быть рекомендовано обращение на ПМПК. Итоговые результаты обследования каждого ребенка и группы детей в целом удобно свести в общую таблицу (см. образец бланка). В графе «*Фамилия, имя ребенка, возраст*» удобно фиксировать возраст ребенка в полных годах и месяцах (на момент обследования), а не приводить дату рождения. Это облегчает анализ результатов.

В графе «*Балльная оценка выполнения заданий*» приводятся соответствующие результаты выполнения отдельных заданий и общий («сырой») суммарный балл.

В графу «*Поведенческие особенности и*» из листа наблюдений в первый столбец переносится количество знаков («+» или галочек), во второй столбец проставляется корректировочный коэффициент, соответствующий количеству знаков выраженности поведенческих особенностей: 0,85; 0,72; 0,6; 0,45.

В графу «*Суммарный балл*» заносится скорректированная в соответствии с полученными коэффициентами итоговая балльная оценка.

В графе «*Уровень готовности и*» отмечается соответствующий итоговой балльной оценке уровень: Г; УГ; УНГ; НГ.

Итоги фронтальной оценки уровня готовности детей \_\_\_\_\_ учебный год

№ п/п	Фамилия, имя ребенка, возраст	Балльная оценка выполнения заданий						Поведенческие особенности		Суммарный балл (скорректиров.)	Уровень готовности
		1-е задание	2-е задание	3-е задание	4-е задание	5-е задание	«сырые» баллы	Количество поведенч. особенн. «+»	Корректир. коэфф.		

*Образец бланка итоговых результатов оценки уровня готовности детей к началу школьного обучения*

**Наталья СЕМАГО,**  
кандидат психологических наук,

**Михаил СЕМАГО,**  
кандидат психологических наук

#### ЛИТЕРАТУРА

1. Айзман Р.И., Жарова Г.Н., Айзман Л.К. и др. Подготовка ребенка к школе. 2-е изд. — Томск: Пеленг, 1994.
2. Безруких М.М., Ефимова С.П. Ребенок идет в школу. — М.: Издательский центр «Академия», 1998.
3. Безруких М.М., Морозова Л.В. Методика оценки уровня развития зрительного восприятия детей 5–7,5 лет: Руководство по тестированию и обработке результатов. — М.: Новая школа, 1996.
4. Вопросы психологии ребенка дошкольного возраста /Сборник статей под ред. А.Н. Леонтьева, А.В. Запорожца. — М.: Международный образовательный и психологический колледж, 1995.
5. Готовность детей к школе: Диагностика психического развития и коррекция его неблагоприятных вариантов (Авторы: Е.А. Бугрименко, А.Л. Венгер, К.Н. Политова, Е.Ю. Сушкова). М., 1992
6. Готовность к школе: развивающие программы /Под ред. И.В. Дубровиной, 4-е изд. — Екатеринбург: Деловая книга, 1998.
7. Гуткина Н.И. Психологическая готовность к школе. — М.: НПО «Образование», 1996.
8. Екжанова Е. Диагностико-прогностический скрининг в первых классах общеобразовательной школы /В сб.: Психодиагностика младших школьников. — СПб.: Институт специальной педагогики и психологии Международного университета семьи и ребенка имени Р. Валленберга, 1998.
9. Как сформировать готовность к школьному обучению в условиях семьи? Чему необходимо научить ребенка? Что такое готовность к школе? (Рекомендации для родителей) //Серия: «Готовность ребенка к школе» /Отв. ред. Курнешова Л.Е. — М.: Центр инноваций в педагогике,

1998.

10. *Кравцова Е.Е.* Психологические проблемы готовности детей к обучению в школе. — М., 1991.

11. *Нижегородцева Н.В., Шадриков В.Д.* Комплексная диагностика готовности детей к обучению в школе. Ярославль, 1999.

12. *Нижегородцева Н.В., Шадриков В.Д.* Психолого-педагогическая готовность ребенка к школе: Пособие для практических психологов, педагогов и родителей. — М.: ВЛАДОС, 2001.

13. Обеспечение готовности детей к школьному обучению // Серия: «Готовность ребенка к школе» / Отв. ред. Курнешова Л.Е. — М.: Центр инноваций в педагогике, 1998.

14. *Семаго Н.Я., Семаго М.М.* Проблемные дети: основы диагностической и коррекционной работы психолога (Библиотека психолога-практика). — М.: АРКТИ, 2000.

15. Справочник для практического психолога образовательного учреждения по проблемам готовности ребенка к обучению в школе // Серия «Готовность ребенка к школе» / Отв. ред. Курнешова Л.Е. — М.: Центр инноваций в педагогике, 1998.

16. *Чередникова Т.В.* Тесты для подготовки и отбора детей в школы: Рекомендации практического психолога. — СПб.: Стройлеспечать, 1996.